



# Show Glow

## **SG 300FR-Zoom-CWWW**

Театральный прожектор



Руководство пользователя

**Содержание**

1. Руководство по технике безопасности	2
1.1. Правила эксплуатации	2
1.2. Меры предосторожности при монтажных работах	3
1.3. Электротехническая безопасность	4
2. Описание	4
3. Установка	6
3.1. DMX-512 соединение	7
3.2. Подключение питания	8
4. Управление	8
4.1. Карта меню управления	8
4.2. Меню управления	9
5. Таблица каналов управления	13
5.1. 3 канала	13
5.2. 6 каналов	14
6. Техническое обслуживание и очистка	14
7. Устранение неполадок	14
8. Технические характеристики	15

**Благодарим вас за использование нашего продукта! Пожалуйста, внимательно и полностью прочтите это руководство. Для технического справочного материала в будущем, пожалуйста, сохраните руководство пользователя. Руководство пользователя содержит всю информацию по установке и эксплуатации SG 300FR-Zoom-CWWW.**

### 1. Руководство по технике безопасности



Будьте осторожны при работе. Прикосновение к проводам под напряжением может привести к поражению электрическим током!



Избегайте прямого взгляда на источник света! При работе на приборе или вблизи него надевайте защитные очки и другие СИЗ (средства индивидуальной защиты).



Всегда проверяйте, что вы подключаете это изделие к соответствующему напряжению в соответствии со спецификациями, указанными в данном руководстве или на приборе. При использовании изделия убедитесь, что оно заземлено! Обязательно замените предохранитель на предохранитель того же типа и номинала.



Для вашей безопасности внимательно прочтите данное руководство пользователя перед первым запуском. Соблюдайте меры предосторожности при эксплуатации и обращайте внимание на предупреждающие знаки, методы и оборудование, указанные в руководстве пользователя.



Предупреждение! Этот символ указывает на горячую поверхность. Некоторые части корпуса могут нагреваться во время работы. После использования подождите не менее 10 минут, прежде чем брать устройство в руки или транспортировать его.



**T =45°C**

Только для использования в помещении! Во избежание риска возгорания или поражения электрическим током не подвергайте данное изделие воздействию дождя или влаги. Степень защиты IP 20. Температура окружающей среды всегда должна быть в пределах от -5° C до +45° C.

Прибор SG 300FR-Zoom-CWWW предназначен только для профессионального использования. Приступайте к эксплуатации прибора только после внимательного изучения данного руководства!

#### 1.1. Правила эксплуатации

- ▶ Если прибор подвергся воздействию перепада температур, вызванного изменениями в условиях окружающей среды, не включайте его до тех пор, пока он не достигнет комнатной температуры.
- ▶ Во время транспортировки или перемещения избегайте падений прибора,

сильных встрясок и вибраций.

- ▶ Перед установкой прибора убедитесь в том, что место для его монтажа соответствует требованиям к безопасности.
- ▶ Убедитесь в том, что установкой и эксплуатацией светового прибора занимается квалифицированный специалист, знакомый с его работой и обладающий соответствующими навыками и квалификацией. Большинство повреждений и травм происходят по причине неправильного обращения с оборудованием.
- ▶ Избегайте перегрева прибора, воздействия на него чрезмерной влаги или пыли. Устройство предназначено только для использования в помещении. Используйте только в сухом месте.
- ▶ Не пытайтесь производить замену элементов в приборе без инструкций со стороны производителя или сертифицированной сервисной службы.
- ▶ Гарантия не распространяется на неисправности, например, короткие замыкания, поражения электрическим током и т.д., вызванные отказом пользователя следовать инструкциям, изложенным в настоящем руководстве, или неправильным использованием оборудования.
- ▶ Не направляйте световой поток прибора на горючие вещества.
- ▶ Во время работы устройства убедитесь, что рядом с ним нет легковоспламеняющихся материалов, так как это может привести к пожару.
- ▶ Не смотрите на источник света, тем более через увеличительные стекла, (особенно это касается людей, страдающих приступами эпилепсии), так как луч света может вызвать повреждения органов зрения.
- ▶ Устройство должно быть установлено в месте с достаточной вентиляцией, на расстоянии не менее 50 см от соседних поверхностей. Убедитесь, что вентиляционные отверстия не заблокированы.
- ▶ Температура поверхности устройства может достигать 75°C. Не прикасайтесь к корпусу голыми руками. Выключите питание и дайте устройству остыть примерно 15 минут.

## 1.2. Меры предосторожности при монтажных работах

- ▶ Перед использованием распакуйте устройство и внимательно проверьте его на отсутствие повреждений при транспортировке
- ▶ Всегда проверяйте, что устройство надежно закреплено, чтобы избежать вибрации и скольжения во время работы, и убедитесь, что конструкция, к которой вы крепите устройство, надежна и способна выдерживать вес, в 10 раз превышающий вес приспособления. Всегда используйте страховочный трос, который может выдерживать вес, в 12 раз превышающий вес приспособления при установке.
- ▶ Не забывайте остудить прибор перед тем, как касаться его руками.
- ▶ Никогда не используйте прибор без защитных кожухов корпуса! Не пытайтесь использовать прибор, если корпус поврежден.
- ▶ Во время монтажа, демонтажа и обслуживания прибора, установленного на высоте, нахождение людей в зоне установки (возможной зоне падения предметов) категорически запрещено.
- ▶ Не держите устройство только за верхнюю часть, всегда переносите его за основание.
- ▶ После установки прибора обеспечьте ограничение доступа к нему людей, особенно детей.
- ▶ Убедитесь в том, что расстояние между любым горючим материалом (напри-

## Show Glow

мер, декорацией) и прибором составляет минимум 0,5 м. Не допускается монтаж оборудования непосредственно на воспламеняющихся поверхностях.

- ▶ Никогда не касайтесь шнура питания, вилки и розетки мокрыми или влажными руками!
- ▶ Если Вы намерены произвести его очистку, сначала отсоединяйте его от сети электропитания. Для этого выдерните шнур питания из розетки, удерживая его за вилку!
- ▶ В целях безопасности не устанавливайте прибор в проходах, в местах установки сидений, в местах доступных для детей и животных.

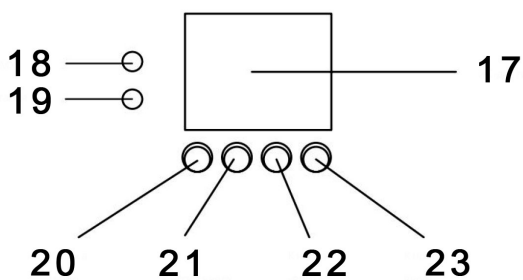
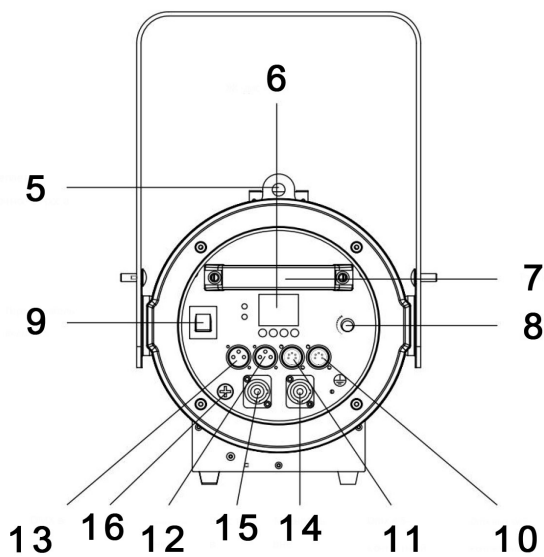
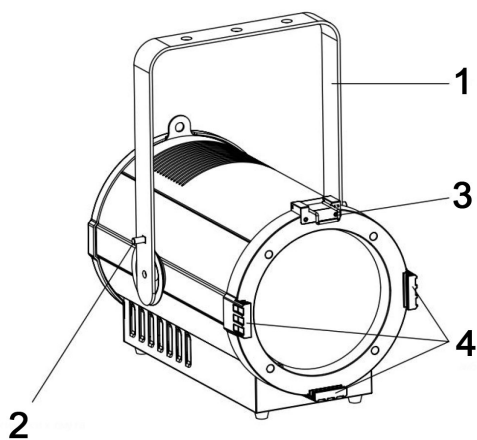
### 1.3. Электротехническая безопасность

- ▶ Для защиты от поражения электрическим током приборы должны быть заземлены (защищены). Сеть питания должна быть снабжена предохранителем или автоматическим выключателем, а также изоляционной защитой.
- ▶ Прибор относится к приборам класса защиты I. Прибор должен быть заземлен. Подключение прибора к электрической сети должен осуществлять квалифицированный сотрудник.
- ▶ Убедитесь в том, что напряжение и частота питающей сети соответствует техническим требованиям к системе электропитания прибора.
- ▶ Шнуры электропитания необходимо прокладывать таким образом, чтобы их нельзя было передавить другими предметами.
- ▶ Регулярно проверяйте шнур питания прибора на целостность. В случае обнаружения повреждений, отключите его от сети электропитания и замените на новый!
- ▶ Подключайте прибор к сети электропитания только после того, как прибор будет полностью установлен, закреплен и застрахован.
- ▶ Внутри устройства нет обслуживаемых пользователем деталей. Не открывайте корпус и не пытайтесь ремонтировать его самостоятельно. В маловероятном случае, если вашему устройству может потребоваться обслуживание, обратитесь к ближайшему дилеру.

## 2. Описание

Преимущества данной светодиодной технологии:

- ▶ Долгий срок службы, энергосбережение и защита окружающей среды.
- ▶ Низкое энергопотребление, минимальное тепловыделение и яркое световое излучение.
- ▶ Светодиод COB мощностью 300 Вт.
- ▶ Угол раскрытия луча 8°- 60°.
- ▶ Цветовая температура 2800 К - 6500 К.
- ▶ Управление DMX, RDM или автономная работа с функцией Ведущий/Ведомый.
- ▶ Идеально подходит для сцены, театра, телестудии.



## Show Glow

1. Ручка-кронштейн.
2. Блокировка ручки.
3. Зажим для аксессуаров.
4. Держатель для кашетирующих шторок.
5. Отверстие для крепления страховочного троса.
6. ЖК-дисплей.
7. Ручка-держатель.
8. Поворотный переключатель.
9. Выключатель.
10. DMX выход 5-контактный.
11. DMX вход 5-контактный.
12. DMX выход 3-контактный.
13. DMX вход 3-контактный.
14. Разъем питания.
15. Разъем питания.
16. Предохранитель.
17. ЖК-дисплей.
18. Индикатор сигнала DMX.
19. Индикатор питания.
20. Кнопка «Меню».
21. Кнопка «Вверх».
22. Кнопка «Вниз».
23. Кнопка «Ввод».

### 3. Установка

Перед установкой прибора прочтите «Информацию по технике безопасности».

Прибор предназначен только для использования внутри помещений и должен использоваться в сухом месте с достаточной вентиляцией.

Убедитесь, что ни одно из вентиляционных отверстий устройства не заблокировано.

Закрепите приспособление на надежной конструкции или поверхности. Не ставьте его на поверхность и не оставляйте там, где он может сдвинуться или упасть. Обязательно закрепите прибор с помощью страховочного троса, который удержит прибор, если основной метод крепления не сработает.

Прибор можно закрепить на твердой, фиксированной, плоской поверхности, ориентированной под любым углом. Убедитесь, что поверхность и все используемые крепежи могут выдерживать вес, по крайней мере в 10 раз превышающий вес всех приспособлений и оборудования, которые будут на ней установлены.

Его также можно закрепить на ферме или аналогичной такелажной конструкции в любой ориентации. При установке приспособления, подвешенного вертикально вниз, можно использовать зажим открытого типа, например G-образный зажим. При установке в любой другой ориентации необходимо использовать зажим с полумуфтой, который полностью охватывает конструкцию фермы.

Чтобы закрепить приспособление на ферме:

1. Убедитесь, что конструкция такелажа может выдерживать вес, как минимум в 10



раз превышающий вес всех приспособлений и оборудования, которые будут на ней установлены.

2. Заблокируйте доступ под рабочую зону.

3. Надежно прикрутите такелажную скобу к монтажному кронштейну. Используемый болт должен быть M10, класс стали не менее 8.8. Он должен проходить через обе ножки монтажного кронштейна и быть закреплен самостопорящейся гайкой.

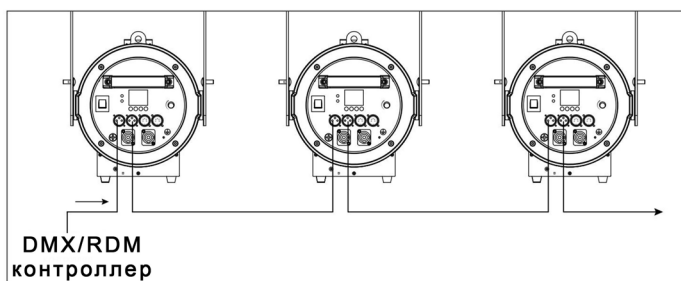
4. Работая на устойчивой платформе, подвесьте приспособление с зажимом на ферму и надежно закрепите зажим.



5. Закрепите приспособление с помощью страховочного троса. Пропустите предохранительный трос через рым-болт в задней части приспособления и вокруг надежной точки крепления. Не протягивайте предохранительный трос только вокруг монтажного кронштейна приспособления, так как это может привести к падению прибора.

### 3.1. DMX-512 соединение

Управлять устройством рекомендуется с помощью контроллера с протоколом управления DMX512, который широко используется в интеллектуальном управлении освещением.



1. Можно подключить DMX-выход контроллера напрямую к DMX-входу первого прибора в DMX-цепи. Если вы хотите подключить DMX-контроллеры к другим XLR-выходам, вам необходимо использовать кабели-адаптеры.

#### 3-контактный разъем XLR:

Контакт 1: экран,  
контакт 2: отрицательный сигнал (-),  
контакт 3: положительный сигнал (+).

#### 5-контактный разъем XLR:

Контакт 1: экран,  
контакт 2: отрицательный сигнал (-),  
контакт 3: положительный сигнал (+).





## Show Glow

Контакты 4 и 5 не используются.

2. Кабель DMX последнего блока должен быть подключен с помощью резистора 120 Ом 1/4 Вт между контактом 2 (DMX-) и контактом 3 (DMX+) 3-контактного разъема XLR.

### 3.2. Подключение питания

Светильник SG 300FR-Zoom-CWWW работает от переменного тока напряжением 220 В.

Прибор с входной и выходной розеткой Powercon. Подключите выходную розетку к входной розетке в следующем приборе, пока все не будут подключены.

*Внимание: максимальная мощность подключения - 6 единиц.*

Подключение к электросети:

Подключите устройство к электросети с помощью прилагаемого кабеля питания.

Размещение соединительных кабелей следующее:

Цвет кабеля	Подключение
Коричневый	Фаза
Синий	Ноль
Желто-зеленый	Земля

## 4. Управление

SG 300FR-Zoom-CWWW может работать в трех различных режимах. В каждом режиме вы можете запустить прибор как автономный прибор или в конфигурации ведущий/ведомый.

### 4.1. Карта меню управления

Настройки по умолчанию выделены жирным шрифтом.

Главное меню	Уровень 1	Уровень 2	Уровень 3	Функции
DMX	001-512			Настройка адреса DMX
Mode	DMX	3/6CH		Режим канала DMX
	Auto	Program	001-009	Предустановленные программы
		Speed	001-009	Скорость программ
	Maunal	Dimmer	000-255	Диммер 0-100%
		CTO	2800K - 6500K	Цветовая температура 2800K - 6500K
		Zoom	000-255	Масштабирование от широкого к узкому

Dimmer	Curve	0.3-3.0		Регулировка кривых диммера
	Mode	<b>Standard</b>		Режим диммера, стандартный
		Stage		Режим диммера, сцена
		TV		Режим диммера, TV
		Architecture		Режим диммера, архитектура
		Theatre		Режим диммера, театр
		Studio		Режим диммера, студия
		Custom	Fade in (150 ms ~ 2230 ms)	Пользовательская кривая диммера
			Fade out (150 ms ~ 2230 ms)	
Advance	Authorization	<b>On/Off</b>		Расширенные настройки/калибровка (эту функцию должны настраивать только квалифицированные специалисты)
	Signal Hold	<b>On/Off</b>		Запустить, если сигнал прерван
	RDM	<b>On/Off</b>		Включение/выключение функции RDM
	Screen Timeout	30S		Время отключения дисплея
		Never		
	Screen Brightness	25 - 100%		Яркость дисплея
	Dimming Freq	1.20 - 24.0 KHz		Настройка частоты диммера
	Software Version	Vx.xx		Версия ПО
Reset	Yes/No			Сброс системы
Reverse	Yes/No			Перевернуть дисплей на 180 градусов

#### 4.2. Меню управления

Информационное меню появится после включения прибора. В этом меню отображается следующее состояние:

# Show Glow

DMX-адрес

Скорость вентиллятора

Brightness

Zoom

001

1800 (RPM)

50%

50%

Temp - 034°C

Signal Hold - On

Fan - Smart

Mode - Standard

Температура светодиода

Удержание сигнала on/off

Режим вентилятора

Кривая диммера

Интенсивность диммера

Масштабирование

## Главное меню

Нажмите кнопку МЕНЮ , чтобы войти в интерфейс главного меню.

Menu

DMX

Mode

Dimmer

Advance

Menu

Advance

Reset

Reverse

## Адресация.

При использовании сигнала DMX всем устройствам следует присвоить начальный адрес DMX. Этот адрес является номером канала, с которого прибор начинает прослушивать цифровую информацию управления, отправленную с контроллера DMX. Распределение этого начального адреса достигается путем установки правильного номера на дисплее, расположенном на основании устройства.

Можно задать один и тот же начальный адрес для всех приборов или группы приборов, или сделать разные адреса для каждый прибора по отдельности.

Если устанавливается один и тот же адрес на всех устройствах, то они принимают сигнал управления с одного номера канала. Другими словами, изменение настроек одного канала повлияет на все устройства одновременно.

Menu

DMX

Mode

Dimmer

Advance

→

Menu>DMX

001

Если установить разные адреса, каждое устройство начнет работать по каналу, который вы установили. Это означает, что изменение настроек одного канала

повлияет только на выбранное устройство.

*Примечание: После включения устройство автоматически определит, получены ли данные DMX 512. Если на входе DMX есть полученные данные, индикатор DMX загорится зеленым цветом.*

### Универсальное управление DMX.

Эта функция позволяет использовать универсальный контроллер DMX-512 для управления диммером и стробоскопом. Контроллер DMX позволяет создавать уникальные программы, соответствующие вашим индивидуальным потребностям.

### Управление с помощью RDM.

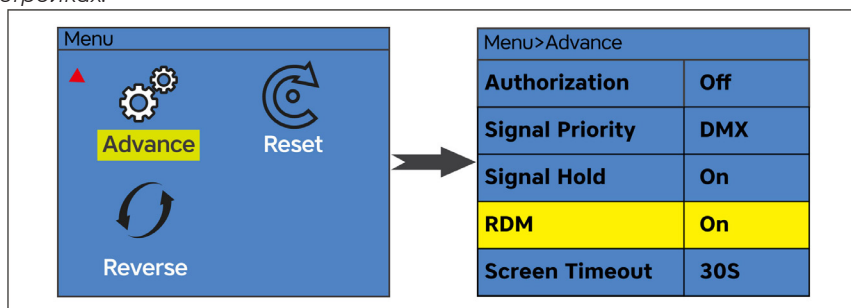
SG 300FR-Zoom-CWWW может взаимодействовать с помощью RDM (удалённое управление устройствами) в соответствии со стандартом ESTA E1.20-2006.

RDM - это двунаправленный протокол связи для использования в системах управления DMX512, открытый стандарт для настройки устройств DMX512 и мониторинга состояния.

С функцией RDM вы можете удаленно задать DMX-адрес вашего устройства. Это особенно полезно, когда устройство установлено в удаленном месте.

Каждый SG 300FR-Zoom-CWWW имеет заводской RDM UID (уникальный идентификационный номер).

*Примечание: Перед началом работы включите функцию RDM в дополнительных настройках.*



### Функции поворотной ручки.

Ручка на задней панели SG 300FR-Zoom-CWWW выполняет следующие функции: управление диммером и стробоскопом, управление масштабированием, вверх/вниз/ввод.

#### Функция диммера и стробоскопа:

1. Нажмите кнопку МЕНЮ, чтобы войти в главное меню.
2. Нажмите кнопку ВВЕРХ или ВНИЗ, чтобы выбрать меню «Mode» и нажмите ENTER.
3. Нажмите кнопку меню ВНИЗ и выберите подменю «Manual», нажмите ENTER.
4. Выберите «Brightness» или «Strobe» в третьем меню.
5. Вращайте поворотную ручку, чтобы управлять диммером или стробоскопом.

#### Функция масштабирования:

1. Нажмите кнопку МЕНЮ, чтобы войти в главное меню.
2. Нажмите кнопку ВВЕРХ или ВНИЗ, чтобы выбрать меню «Mode» и нажмите ENTER.

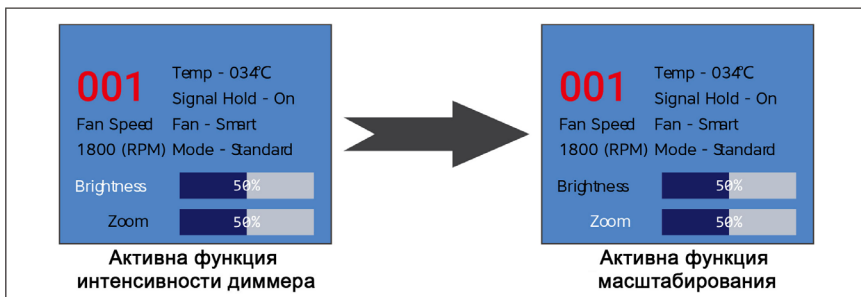
## Show Glow

3. Нажмите кнопку меню ВНИЗ и выберите подменю «Manual», нажмите ENTER.
4. Выберите «Zoom» в третьем меню.
5. Вращайте поворотную ручку, чтобы управлять масштабированием.

### Быстрое переключение между яркостью и масштабированием в главном меню (меню информации):

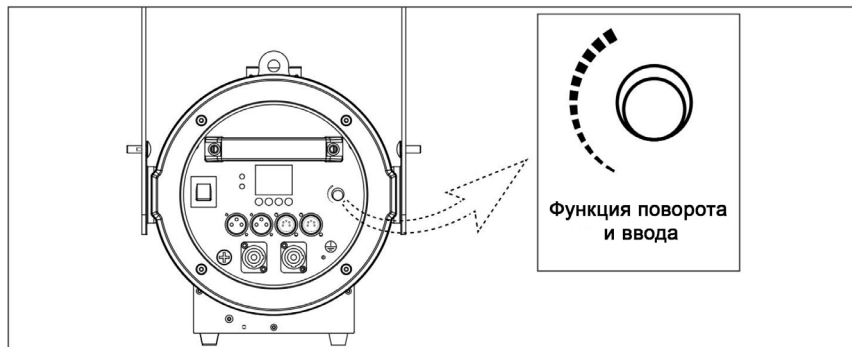
В интерфейсе информационного меню (главного меню) вы можете легко переключаться между функцией регулировки яркости и функцией масштабирования.

1. Убедитесь, что в главном меню отображается изображение, показанное на рисунке ниже.
2. Нажмите кнопку ENTER или поворотную ручку (которая также выполняет функцию Enter) для переключения между двумя функциями.



### Функция «вверх», «вниз», «ввод»:

1. Нажмите кнопку МЕНЮ, чтобы войти в интерфейс главного меню. Эта функция позволяет выбирать предустановленные кривые диммера, а также пользовательские кривые диммера.
2. Вращение вправо = вниз, вращение влево = вверх, нажатие = вход в функцию.



### Установка кривых диммера

Эта функция позволяет выбирать предустановленные кривые диммера, а также пользовательские кривые диммера.

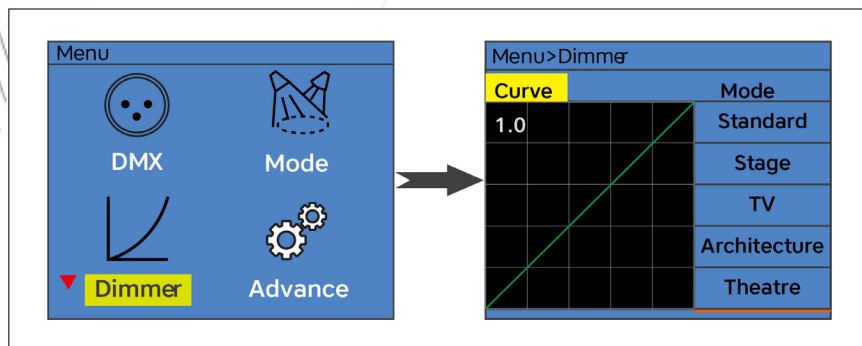
Чтобы задать предустановленные кривые диммера:

1. Нажмите кнопку МЕНЮ, чтобы войти в главное меню.
2. Нажмите кнопку ВВЕРХ или ВНИЗ, чтобы выбрать меню «Dimmer» и нажмите

SG 300FR-Zoom-CWWW

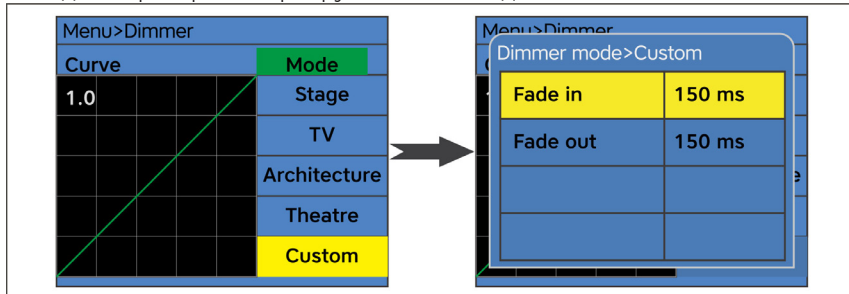
ENTER.

3. Нажмите кнопку меню ВНИЗ и выберите подменю «Mode».
4. Выберите желаемый режим диммера.



Пользовательские кривые диммера:

1. Нажмите кнопку МЕНЮ , чтобы войти в главное меню.
2. Нажмите кнопку ВВЕРХ или ВНИЗ, чтобы выбрать меню «Dimmer» и нажмите ENTER.
3. Нажмите кнопку меню ВНИЗ и выберите подменю «Mode».
4. Нажмите кнопку ВВЕРХ или ВНИЗ, чтобы выбрать «Custom» и нажмите ENTER.
5. Отрегулируйте время плавного появления и исчезновения, чтобы настроить кривые диммера. Время варьируется от 150 мс до 2230 мс.



## 5. Таблица каналов управления

### 5.1. 3 канала

Канал	Функция	Настройка
1	Диммер	000-255: 0-100% диммер
2	Цветовая температура (СТО)	000-255: Цветовая температура 2800K - 6500K
3	Масштабирование	000-255: Масштабирование от широкого к узкому

**5.2. 6 каналов**

Канал	Параметр	Функция
1	Диммер	000-255: 0-100% диммер
2	Стробоскоп	000-255: Стробоскоп с увеличением скорости
3	Теплый белый свет (WW)	000-255: 0-100% иммер теплого белого света
4	Холодный белый свет (CW)	000-255: 0-100% диммер холодного белого света
5	Масштабирование	000-255: Масштабирование от широкого к узкому
6	Цветовая температура (CTO)	000-255: Цветовая температура 2800K - 6500K

**6. Техническое обслуживание и очистка**

Из-за остатков тумана, дыма и оседающей пыли необходимо периодически очищать внутренние и внешние оптические линзы и зеркало. Частота очистки зависит от среды, в которой работает прибор. При интенсивном использовании в клубах мы рекомендуем производить очистку ежемесячно. Периодическая очистка обеспечит долговечность и четкий световой поток.

Для очистки приспособления:

1. Отключите прибор от питания и дайте ему остыть в течение минимум 10 минут.
2. Пропылесосьте или аккуратно сдуйте пыль с внешней стороны прибора с помощью пылесоса низкого давления сжатого воздуха.
3. Очистите поверхности, аккуратно протерев их мягкой, чистой тканью без ворса, смоченной слабым моющим раствором. Не трите стеклянные поверхности сильно. После протрите мягкой, чистой тканью без ворса или сжатым воздухом низкого давления. Удалите прилипшие частицы мягкой тканью или ватным тампоном, смоченным средством для мытья стекол или дистиллированной водой.
4. Перед включением убедитесь, что прибор сухой.

**Замена предохранителя.**

Предохранитель расположен в держателе предохранителя рядом с разъемом питания на панели подключений.

Чтобы заменить предохранитель:

1. Отключите прибор от питания и дайте ему остыть в течение минимум 10 минут.
2. Открутите крышку держателя предохранителя и выньте предохранитель. Замените другим таким же предохранителем.
3. Установите на место крышку держателя предохранителя.

**7. Устранение неполадок**

Ниже приведены несколько распространенных проблем, которые могут возникнуть во время работы.

**Устройство не работает.**

1. Проверьте подключение питания и предохранитель.
2. Измерьте напряжение сети на главном разъеме.



## 8. Технические характеристики

Напряжение	AC 100-240 В, 50/60 Гц
Защита от окружающей среды	IP20
Источник света	300 Вт COB-светодиод
Цветовая температура	2800K - 6500K настраиваемый
Цветопередача	CRI 98, R9 98, TLCI 98
Масштабирование	8° - 60° моторизованный
Подключение питания	PowerCON вход и выход
Максимальная мощность соединения	6 единиц
DMX-соединение	3-контактный и 5-контактный XLR вход и выход
DMX-каналы	3/6 CH
Режим управления	DMX, RDM
Корпус	Черный, алюминий
Размер	428 x 295 x 451 мм
Упаковка	520 x 360 x 345 мм
Вес нетто со шторками	11 кг
Вес брутто	13 кг
Аксессуары (в комплекте)	Провод питания, страховочный трос, рамка
Аксессуары (дополнительно)	Зажим